

令和5年
消防統計

東根市消防本部

消 防 統 計 目 次

【1】 火災統計

1 火災の概要	1
2 火災の状況	2
3 出火原因別出火件数	3
4 月別出火件数	3
5 時間帯別出火件数	4
6 過去10年間の出火件数	4

【2】 救急救助統計

1 救急救助統計の概要	5
2 月別救急出動件数	6
3 月別救急搬送人員	7
4 時間帯別救急出動件数	8
5 傷病程度別搬送人員	9
6 救急隊員が行った応急処置件数	9
7 過去10年間の救急出動件数	10
8 救助出動件数・活動件数及び救助人員	11
9 発生場所別救助出動件数	11
10 年別救助出動件数・活動件数及び救助人員	12

【3】 通信統計

1 通信統計の概要	13
2 通報種別件数	13
3 過去3年間の通報種別件数	13

【4】 その他災害統計

1 その他災害出動状況	13
-------------	----

【1】 火災統計

1 火災の概要

1) 出火件数と出火率

令和5年中の出火件数は15件(前年11件)で、前年より4件増加しました。火災種別ごとに見ると、建物火災が10件(前年7件)で3件増加、車両火災1件(前年2件)で1件減少、林野火災0件(前年1件)で1件減少、その他火災が4件(前年1件)で3件増加しました。出火率(人口1万人当たりの出火件数)は、3.13件/万人(前年2.29件/万人)で0.82の増加でした。

2) 出火原因

出火原因別にみると、コンロ3件、たき火3件、電灯・電話等の配線1件、放火1件、その他・不明・調査中が7件でした。

3) 損害額

損害額は、31,468千円(前年60,540千円)で29,072千円減少し、火災1件当たりの損害額も、2,097千円(前年5,503千円)で3,406千円減少しています。

4) 死傷者

火災による死者数は1人(前年1人)で増減なし、負傷者数が11人(前年1人)で10人増加しています。負傷者には消火活動を行った消防職員、消防団員の熱中症等も含まれています。

用語の定義(総務省消防庁 火災報告取扱要領に準じています)

火災の定義

「火災」とは、人の意図に反して発生し若しくは拡大し、又は放火により発生して消火の必要がある燃焼現象であって、これを消火するために消火施設又はこれと同程度の効果のあるものの利用を必要とするもの、又は人の意図に反して発生し若しくは拡大した爆発現象をいう。

焼損程度(火元建物の損害状況)

- ①全 焼 建物の焼き損害額が、火災前の建物の評価額の70%以上のもの、又は、これ未満であっても残存部分に補修を加えて再使用できないものをいう。
- ②半 焼 建物の焼き損害額が、火災前の建物の評価額の20%以上のもので、全焼に該当しないものをいう。
- ③部分焼 建物の焼き損害額が、火災前の建物の評価額の20%未満のもので、ぼやに該当しないものをいう。
- ④ぼ や 建物の焼き損害額が、火災前の建物の評価額の10%未満であり、焼損床面積が1平方メートル未満のもの、又は、収容物のみ焼損したものをいう。

2 火災の状況

区 分		年別比較		増減(△減)
		令和5年	令和4年	
火災種別 (件)	合計	15	11	4
	建物火災	10	7	3
	林野火災		1	△ 1
	車両火災	1	2	△ 1
	その他の火災	4	1	3
損害額 (千円)	合計	31,468	60,541	△ 29,073
	建物	19,786	54,110	△ 34,324
	収容物	10,547	5,928	4,619
	車両		210	△ 210
	その他	1,135	293	842
建物焼損床面積(m ²)		1,134	1,139	△ 5
建物焼損表面積(m ²)		46	16	30
林野焼損面積(a)			74	△ 74
その他焼損面積(m ²)		5,208	521	4687
焼損棟数 (棟)	合計	15	10	5
	全焼	7	6	1
	半焼	1	1	0
	部分焼	5	1	4
	ぼや	2	2	0
り災世帯数(世帯)		9	6	3
り災人員(人)		24	14	10
死傷者 (人)	合計	12	2	10
	死者	1	1	0
	負傷者	11	1	10
	30日死者		0	0
出火率(件/万人)		3.13	2.30	1

※出火率とは、人口1万人当たりの出火件数をいいます。
(東根市の人口は令和5年12月31日現在 47,858 人)

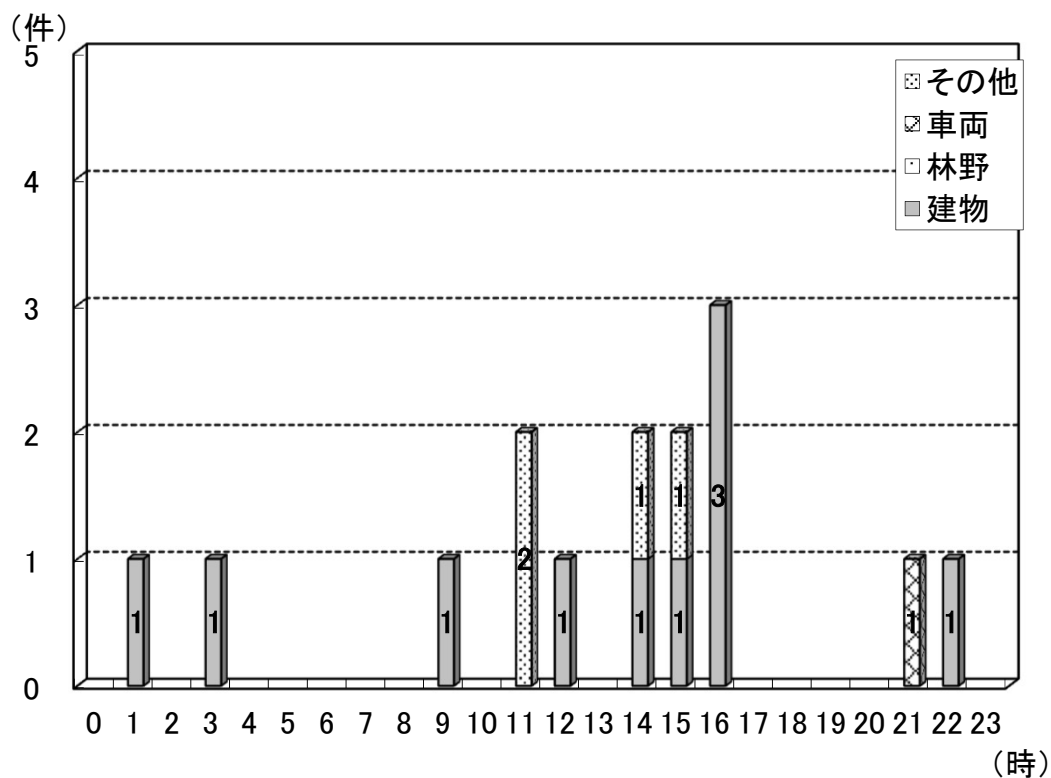
3 出火原因別出火件数

火災種別 原因別	出火件数(件)				合計
	建物	林野	車両	その他	
たばこ					
こんろ	3				3
かまど					
風呂かまど					
炉					
焼却炉					
ストーブ					
こたつ					
ボイラー					
煙突・煙道					
排気管					
電気機器					
電気装置					
電灯・電話等の配線	1				1
内燃機関					
配線器具					
火あそび					
マッチ・ライター					
たき火	1			2	3
溶接機・溶断機					
灯火					
衝突の火花					
取灰					
火入れ					
放火	1				1
放火の疑い					
その他	1		1	2	4
不明・調査中	3				3
合計	10		1	4	15

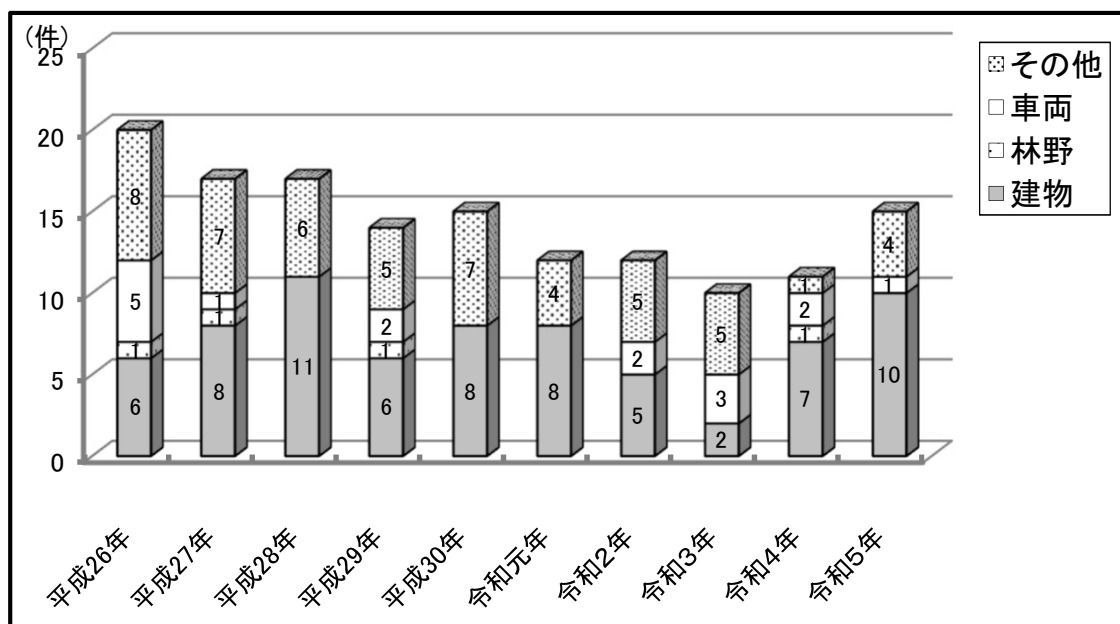
4 月別出火件数

火災種別 月	出火件数(件)				計
	建物	林野	車両	その他	
1月	4				4
2月					
3月					
4月	2			3	5
5月				1	1
6月					
7月					
8月	2		1		3
9月					
10月	1				1
11月					
12月	1				1
合計	10		1	4	15

5 時間帯別出火件数



6 過去10年間の出火件数



【2】救急救助統計

1 救急救助統計の概要

令和5年本市消防本部における救急出動件数は、1,981件(前年比149件増)、搬送人員は1,868人(前年比116人増)で市民の約24人に1人が利用した計算となり、救急業務開始以来いずれも過去最多の件数となっています。

救助出動件数は、47件(前年比23件増)、救助人員は24人(前年比10人増)で、住民の大切な身体・生命を守るうえで救急、救助業務は市民生活に不可欠な行政サービスとなっております。

また、平成24年11月に運用を開始した山形県ドクターヘリの要請件数は56件でした。ドクターヘリは、救命率の向上、後遺症の軽減に極めて有効であることから、今後とも、積極的な活用と安全かつ効果的な運用を推進していくこととしています。

救助事案も時代とともに多種多様な状況下で発生しており、救助資機材の整備をはじめ隊員への高度な知識、技術を身につけるため各種想定訓練を実施しあらゆる災害に対処できる体制の構築を進めております。

一人でも多くの方に救急、救助業務をご理解いただき、尊い命を守り、安心、安全な災害に強い東根市になることを望みます。

令和6年3月

統計上の用語については、総務省消防庁の『救急事故等報告要領』を準用しております。

火 災 火災現場において直接火災に起因して生じた事故をいう。

自然災害 暴風、豪雨、豪雪、洪水、高潮、地震、津波、噴火、雪崩、地すべり、その他の異常な自然現象に起因する災害による事故をいう。

水難事故 水泳中(運動競技によるものを除く)の溺者又は水中転落等による事故をいう。

交通事故 すべての交通機関相互の衝突及び接触又は単一事故若しくは歩行者等が交通機関に接触したこと等による事故をいう。

労働災害 各種工場、事業所、作業所、工事現場等において就業中発生した事故をいう。

運動競技 運動競技の実施中に発生した事故で直接運動競技を実施している者、審判員及び関係者等の事故をいう。

一般負傷 他に分類されない不慮の事故をいう。

加 害 故意に他人によって傷害等を加えられた事故をいう。

自損行為 故意に自分自身に傷害等を加えた事故をいう。

急 病 疾病によるもので救急業務として行ったものをいう。

転院搬送 何らかの理由により、医療機関から医療機関へ搬送されたものをいう。

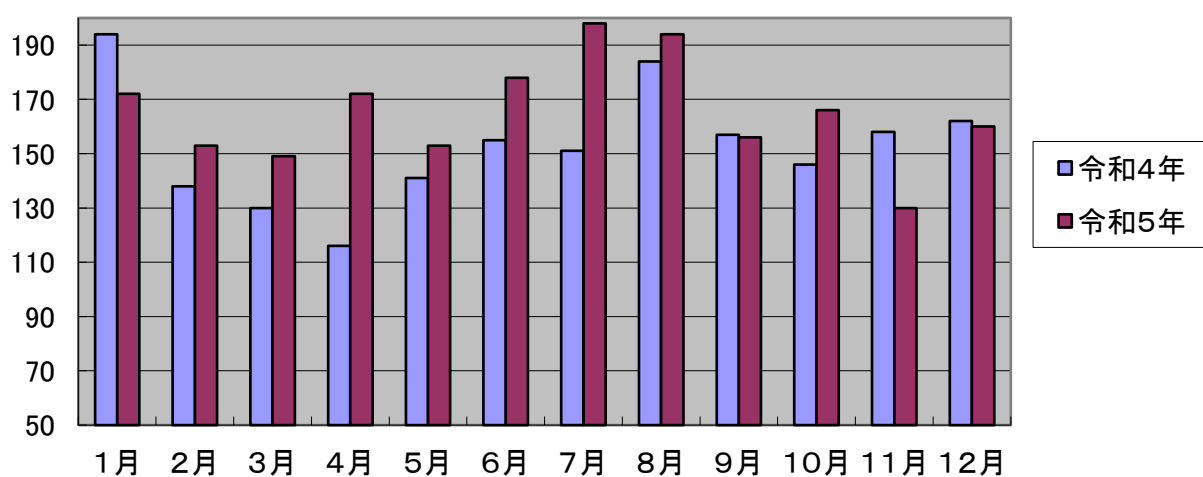
医師搬送 災害現場への医師、看護師等の搬送をいう。ただし転院搬送は含まないものとする。

そ の 他 資器材輸送、その他のものをいう。

2 月別救急出動件数

種別 月	火災 事故	自然 災害	水難 事故	交通 事故	労災 事故	運動 競技	一般 負傷	加 害	自損 行為	急 病	転院 搬送	医師 搬送	そ の 他	計
1月	1			10			19		5	109	27		1	172
2月	1			5			21		1	106	19			153
3月				6	2		29		3	91	18			149
4月				15	3		21		2	114	16		1	172
5月	1			9			18	2	1	97	24	1		153
6月				19	3	2	18	1		109	26			178
7月				7	2	1	23	2	1	144	18			198
8月	1			7	6		14	1	1	136	26	1	1	194
9月				6	1	1	17	2	6	110	13			156
10月	2			10	3		23	1	2	98	27			166
11月				8	1		17		3	73	28			130
12月	1			3			21		2	109	24			160
合 計	7			105	21	4	241	9	27	1296	266	2	3	1981

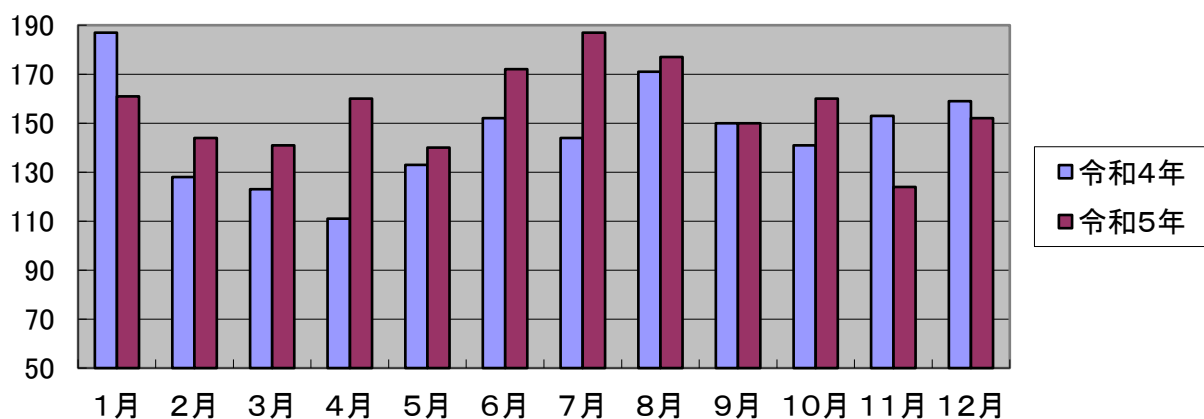
月別救急出動件数前年比



3 月別救急搬送人員

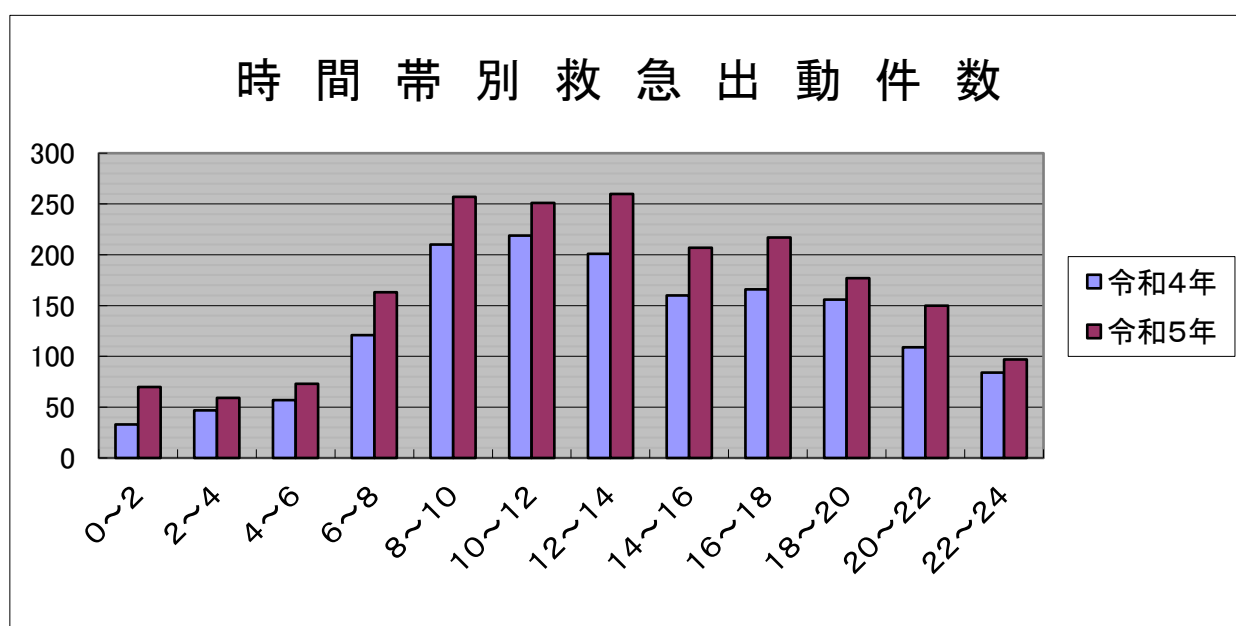
種別 月	火災 事故	自然 災害	水難 事故	交通 事故	労災 事故	運動 競技	一般 負傷	加 害	自損 行為	急 病	転院 搬送	医師 搬送	そ の 他	計
1月				11			17		4	102	27			161
2月				4			20		1	100	19			144
3月				5	2		28		3	85	18			141
4月				13	3		21		1	106	16			160
5月	1			8			17	2		88	24			140
6月				20	3	2	16	1		104	26			172
7月				6	2	1	22	2		136	18			187
8月	1			6	6		13	1	1	123	26			177
9月				7	1	1	17	2	5	104	13			150
10月	2			9	3		21	1	2	95	27			160
11月				8	1		16		2	69	28			124
12月	1			3			20		2	102	24			152
合計	5			100	21	4	228	9	21	1214	266			1868

月別救急搬送人員前年比



4 時間帯別救急出動件数

種別 時間	火災 事故	自然 災害	水難 事故	交通 事故	労災 事故	運動 競技	一般 負傷	加 害	自損 行為	急 病	転院 搬送	医師 搬送	そ の 他	計
0~2				2			8	3		52	5			70
2~4	1						5			52	1			59
4~6	1			2	1		6			58	5			73
6~8				9	2		23		5	114	10			163
8~10				5	3		26		4	176	43			257
10~12	3			11	6	4	30		1	148	46	1	1	251
12~14				20	4		38	1	2	152	42		1	260
14~16				13	2		27	4	5	113	42	1		207
16~18	1			21	2		25		4	127	36		1	217
18~20				12			24			126	15			177
20~22				7			19		2	110	12			150
22~24	1			3	1		10	1	4	68	9			97
合 計	7			105	21	4	241	9	27	1296	266	2	3	1981



5 傷病程度別搬送人員

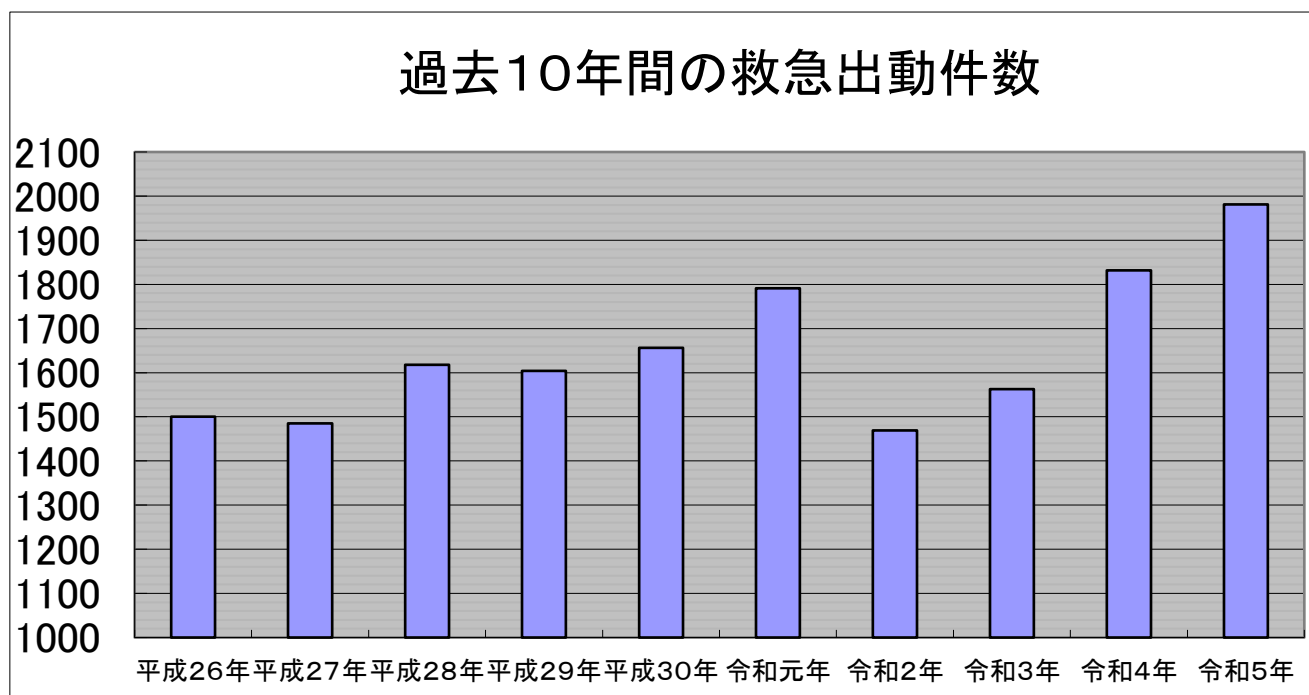
種別 程度	火災 事故	自然 災害	水難 事故	交通 事故	労災 事故	運動 競技	一 般 負 傷	加 害 事 故	自 損 行 為	急 病	転 院 搬 送	そ の 他	計
死 亡				2			2		6	47			57
重 症	2			6	4		55		6	216	105		394
中等症	1			20	6	2	60		6	392	135		622
軽 症	2			72	11	2	111	9	3	559	25		794
その他											1		1
合 計	5			100	21	4	228	9	21	1214	266		1868

6 救急隊員が行った処置件数

	急 病	交通事故	一般負傷	その他	合 計
応急処置対象人員	1214	100	228	325	1867
止 血	12	9	34	5	60
固 定	1	14	22	7	44
人工呼吸	1				1
心臓マッサージ	1				1
心肺蘇生処置	52	2	3	6	63
酸素投与	293	5	10	84	392
気道確保	64	1	3	7	75
(うち器具による気道確保)	4		1		5
保 温	834	63	146	220	1263
被 覆	15	18	48	17	98
在宅療法継続処置	1				1
ショックパンツ					
除細動	4		1		5
静脈路確保(輸液)	78	5	5	12	100
薬剤投与	17	2	3		22
その他の応急処置	1156	96	221	312	1785
血圧測定	1145	97	219	315	1776
聴 診	702	67	67	123	959
血中酸素飽和度測定	1174	99	226	319	1818
心電図	1123	74	170	278	1645
血糖測定	167	2	8	6	183
ブドウ糖投与	7		1		8
処置件数合計	6847	554	1187	1711	10299

7 過去10年間の救急出動件数

種別 年	火災事故	自然災害	水難事故	交通事故	労災事故	運動競技	一般負傷	加害	自損行為	急病	転院搬送	医師搬送	その他	計
平成26年	2	2	1	125	20	16	182	4	12	957	177	1	1	1500
平成27年	1			150	20	7	183	2	7	904	206	4	1	1485
平成28年	4			132	9	16	215	3	16	1011	207	1	4	1618
平成29年	2			127	15	4	233	1	18	1019	180	3	2	1604
平成30年	3			148	38	16	202		15	1014	215	4	1	1656
令和元年	3			115	18	15	217	1	19	1140	260		3	1791
令和2年	1		1	98	23	4	214	1	10	890	225		2	1469
令和3年	2			99	23	4	190	1	16	954	270	3	1	1563
令和4年	1			79	29	4	246	2	16	1175	271	4	5	1832
令和5年	7			105	21	4	241	9	27	1296	266	2	3	1981



8 救助出動件数・活動件数及び救助人員

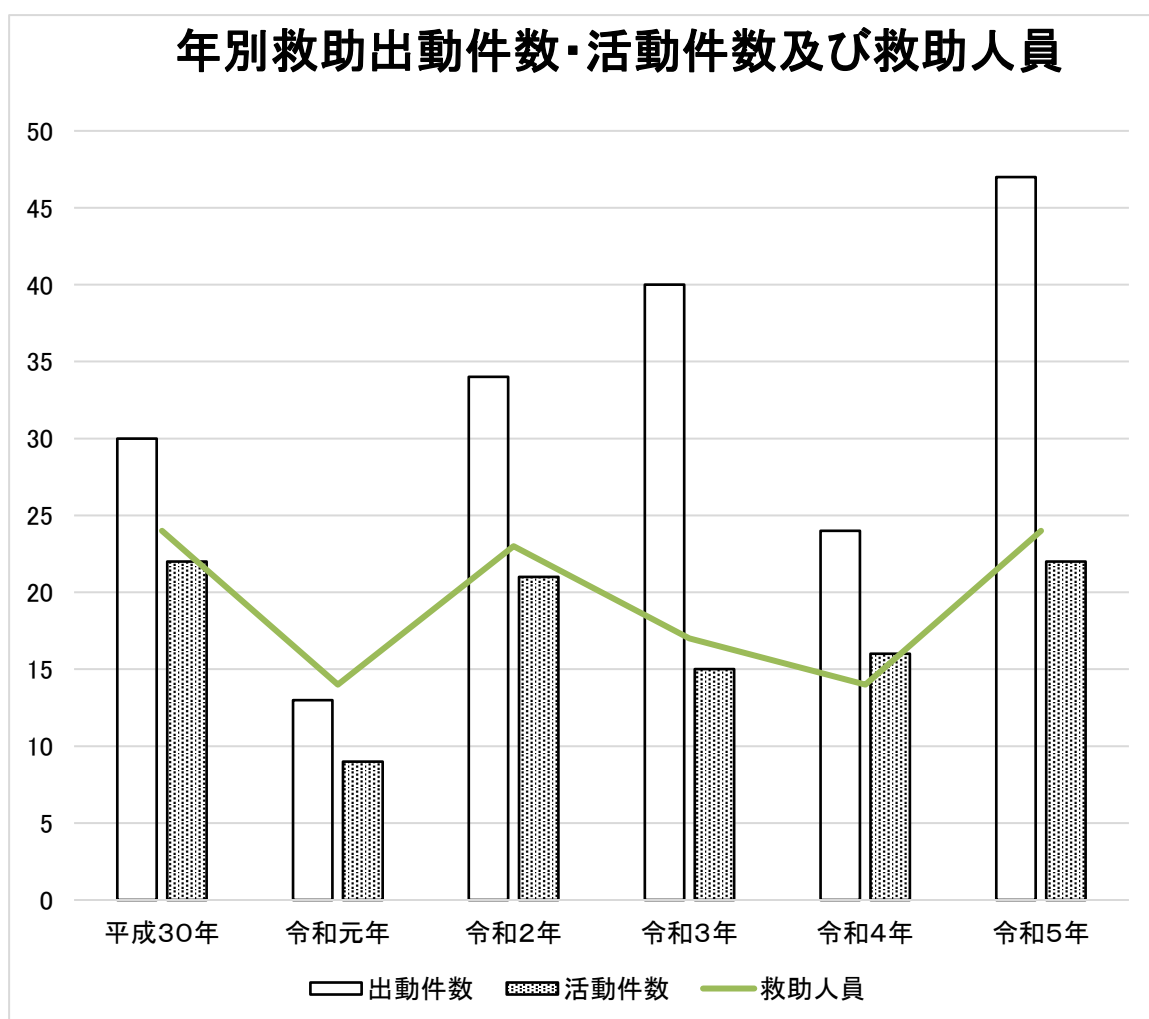
	火災		交 通	水 難	風 水 害	機 械	建 物 等	酸 欠 等	破 裂	そ の 他	合 計
	建物	以外									
出動件数	4		25		2		2	5		9	47
活動件数	4		7					3		8	22
救助人員	2		9					4		9	24

9 発生場所別救助出動件数

発生場所		事故種別		火災	交 通	水 難	風 水 害	機 械	建 物 等	酸 欠 等	破 裂	そ の 他	合 計
		建物	以外										
屋 内	住 居	3							2	2		2	9
	その他の屋内	1										2	3
屋 外	高 速 道 路												
	その他の道路				24		2					1	27
	内 水 面												
外	外 水 面												
	その他の屋外				1					3		4	8
山 岳													
地 下													
そ の 他													
合 計		4			25		2		2	5		9	47

10 年別救助出動件数・活動件数及び救助人員

	平成30年	令和元年	令和2年	令和3年	令和4年	令和5年
出動件数	30	13	34	40	24	47
活動件数	22	9	21	15	16	22
救助人員	24	14	23	17	14	24



【3】通信統計

1 通信統計の概要

- 令和5年の119番受信件数は、2539件と前年(2283件)より256件増加しています。件数の内訳では、「救急」要請件数が1798件(70.8%)と最も多く、次いで「その他」551件(21.7%)が多くなっています。
- 回線別受信件数では、携帯電話からの受信件数(1206件)が最も多く、次いでIP電話(760件)、固定電話(573件)と続いています。
- 月別受信件数では、7月(261件)が最も多く、11月(174件)が最も少なくなっています。
- 曜日別受信件数は月曜日(384件)が最も多く、次いで火曜日(378件)、金曜日(378件)、木曜日は少ない傾向がみられました。
- 時間別受信件数では、6時台(67件)から増加を始め、9時台(231件)が最も多くなり、以降徐々に減少する傾向が見られました。

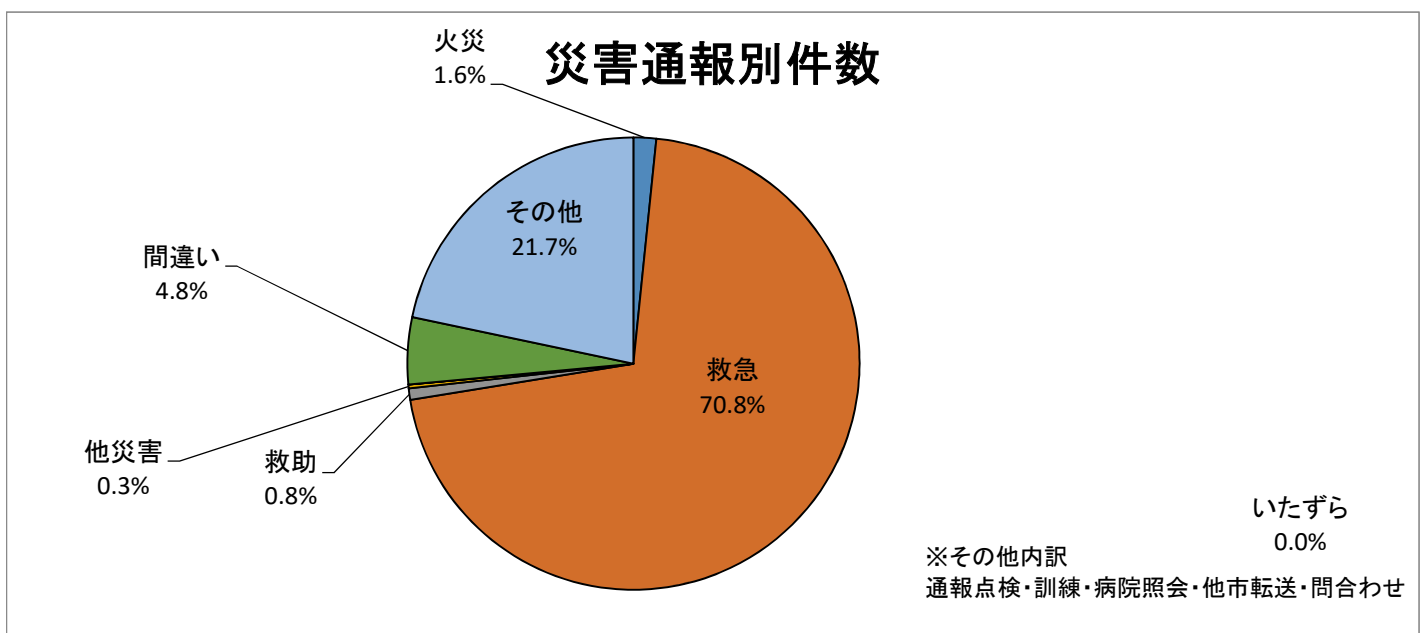
2 通報種別件数

	火災	救急	救助	他災害	いたずら	間違い	その他	合計
固定電話	14	365	3	2	0	6	183	573
IP電話	4	639	2	1	0	6	108	760
携帯・PHS	23	794	16	4	0	109	260	1206
合計	41	1798	21	7	0	121	551	2539

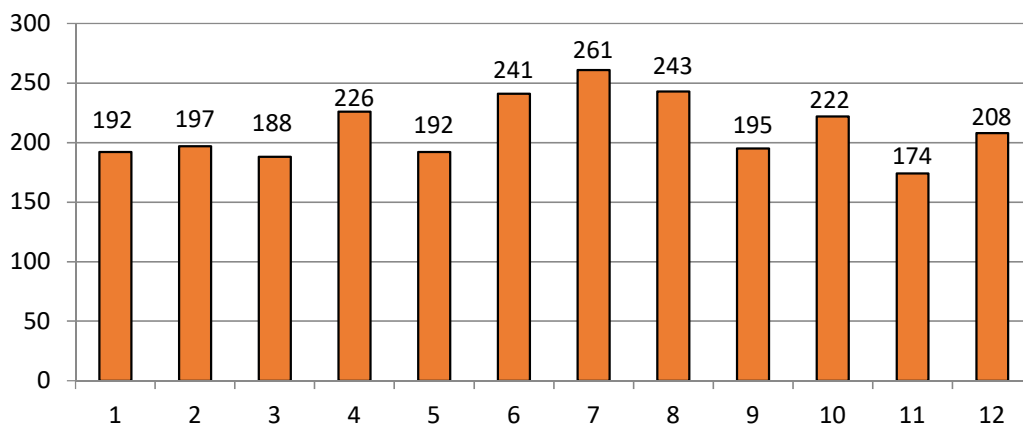
3 過去3年間の通報種別件数

	火災	救急	救助	他災害	いたずら	間違い	その他	合計
令和4年	22	1644	15	4	0	83	515	2283
令和3年	26	1391	27	9	1	99	466	2019
令和2年	22	1299	25	4	0	101	468	1919

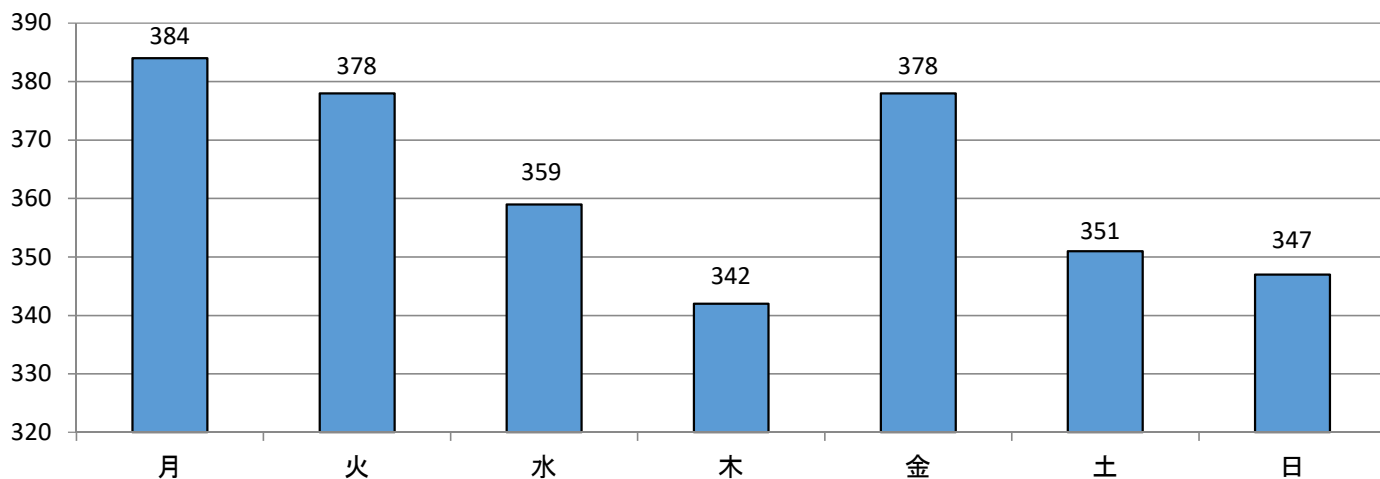
※消防庁の統計調査に準じる



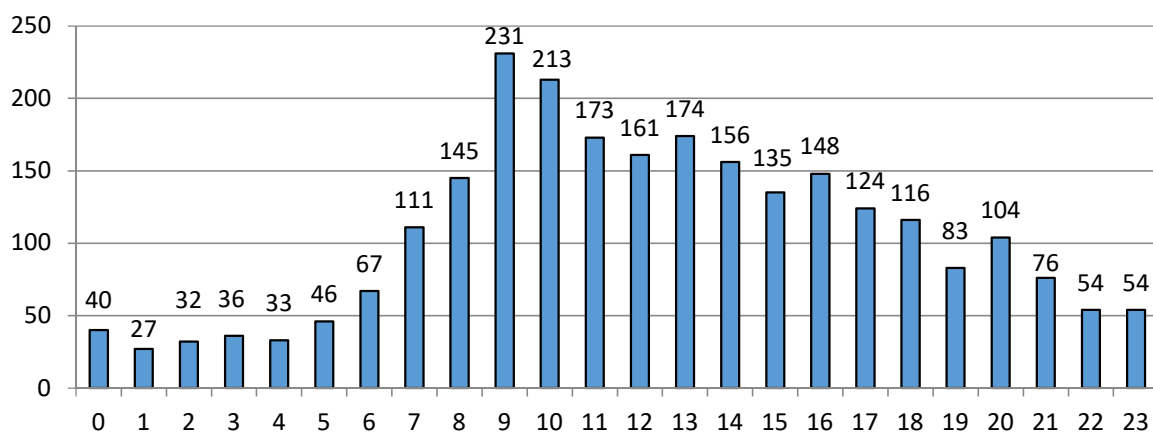
月別件数統計



曜日別件数統計



時間別件数統計



【4】その他災害統計

1 その他災害出動状況

	1月	2月	3月	4月	5月	6月	7月	8月	9月	10月	11月	12月	計
自然災害					1	1		1					3
救急支援出動	6	7	7	5	8	15	6	2	4	4	1	5	70
非火災等調査	1	1				1					1	1	5
危険物漏洩	1			1	1	2	2	1			1		9
その他	4	3	5	5	3	4	6	5	3	6	4	2	50
合計	12	11	12	11	13	23	14	9	7	10	7	8	137